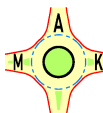


Okružní křižovatka sil. III/10148 ulic Přemyslova s Lidovým náměstím v Kralupech nad Vltavou

PDPS

| | | | | | |
|--|----------|---------------|------------------------------|---|-----------|
| Zodp. projektant: | Profese: | Vypracovala: | Kontroloval: |  <div>Atelier malých okružních křižovatek Ing. Petra NOVOTNÉHO Hlaváčova 179 Tel.: 466 531 827, 464 646 342 530 02 Pardubice petr.novotny@ateliermok.eu</div> | |
| Ing. Petr Novotný, Ph.D. MBA | doprava | Dita Zemanová | Ing. Petr Novotný, Ph.D. MBA | | |
| Umístění stavby: Kralupy nad Vltavou, kraj Středočeský | | | | Číslo zakázky: | 14/3/20 |
| Investor stavby: Město Kralupy nad Vltavou; KSÚS Středočeského kraje | | | | Datum: | 5/2024 |
| PLÁN BOZP | | | | Číslo přílohy: | Č. kopie: |
| | | | | E.1 | |



OBSAH

| | |
|--|----------|
| Obsah | 2 |
| Identifikační údaje | 4 |
| 1.1 Identifikační údaje stavby | 4 |
| 1.2 Identifikační údaje projektu | 5 |
| 1 Úvod | 6 |
| 2 Určení koordinátora BOZP | 6 |
| 3 Vnější vazby stavby na okolí, včetně jejího vlivu na okolí stavby | 6 |
| 3.1 Popis prováděných prací | 7 |
| 4 Práce a činnosti, vystavující fyzickou osobu zvýšenému ohrožení života nebo poškození zdraví, informace o rizicích, která se mohou při realizaci vyskytnout | 7 |
| 4.1 Popis prací | 7 |
| 4.2 Základní informace o rozhodnutích týkajících se stavby z hlediska BOZP | 8 |
| 4.3 Posouzení vnějších vlivů na stavbu, zejména ořesů od dopravy, nebezpečí povodně, sesuvu zeminy, a konkretizace opatření pro případ krizové situace | 8 |
| 5 Požadavky na zhotovitele | 8 |
| 5.1 Časový plán (harmonogram postupu prací) | 8 |
| 6 Postupy na staveništi řešící a specifikující jednotlivá opatření vyplývající z platných právních předpisů 9 | |
| 6.1 Zajištění oplocení, ohrazení stavby, vstupů a vjezdů na staveniště, prostor pro skladování a manipulaci s materiálem | 9 |
| 6.2 Zajištění osvětlení stavenišť a pracovišť | 9 |
| 6.3 Stanovení ochranných a kontrolovaných pásem a opatření proti jejich poškození | 9 |
| 6.4 Řešení opatření při nebezpečí výbuchu nebo požáru | 10 |
| 6.5 Zajištění komunikace na staveništi, včetně podjíždění elektrického vedení a dalších médií (plyn, pára, voda aj.), prozatímní rozvody elektřiny po staveništi, čerpání vody, noční osvětlení | 11 |
| 6.6 Opatření vztahující se k umístění a řešení zařízení staveniště, včetně situačního výkresu širších vztahů staveniště, řešení svislé a vodorovné dopravy osob a materiálu | 11 |
| 6.7 Postupy pro zemní práce řešící zajištění provádění výkopů, zejména riziko zasypání osob, s ohledem na druhy pažení, šířku výkopu, sklony svahu, technologii ukládání sítí do výkopu, zabezpečení okolních staveb, snižování a odvádění povrchové a podzemní vody | 11 |
| 6.8 Způsob zajištění bezbariérového řešení na veřejných pozemních komunikacích a veřejných plochách, zejména s ohledem na způsob zajištění proti pádu do výkopu osob se zrakovým postižením | 12 |
| 6.9 Postupy pro betonářské práce řešící způsob dopravy betonové směsi, zajištění všech fyzických osob zdržujících se na staveništi proti pádu do směsi, pohyb po výztuži, přístup k místům betonáže, předpokládané provedení bednění | 12 |
| 6.10 Postupy pro zednické práce řešící základní technologie zdění zevnitř objektu, zejména ochranné zábradlí zvenku, z obvodového lešení, zajišťování otvorů ve svislém zdivu, dopravu materiálu pro zdění, zajištění pod místem práce ve výšce a v jeho okolí | 12 |
| 6.11 Postupy pro montážní práce řešící bezpečnostní opatření při jednotlivých montážních operacích a s tím spojených opatřeních pro zajištění pomocných stavebních konstrukcí, přístupy na místo montáže, způsob zajišťování otvorů vzniklých s postupem montáže, doprava stavebních dílů a jejich upevňování a stabilizace .. | 13 |
| 6.12 Postupy pro bourací a rekonstrukční práce řešící základní technologie bourání, zejména ruční, strojní, kombinované, a za využití výbušnin, zajištění pracovišť s bouracími pracemi, podchycení bouraných konstrukcí, odvoz sutin, zajištění všech fyzických osob zdržujících se na staveništi ve výšce, zabezpečení inženýrských sítí, jejich náhradní vedení, zabezpečení okolních objektů a prostor | 13 |
| 6.13 Postupy pro práci ve výškách řešící způsob zajištění proti pádu na volném okraji, proti sklouznutí, proti propadnutí střešní konstrukcí, dopravu materiálu, konkrétní způsob zajištění prací ve výšce; při navrhování osobního zajištění osob určit systém zachycení proti pádu, včetně určení způsobu kotvení pro zajištění osob proti pádu osobními ochrannými pracovními prostředky, pokud nebylo možné přednostně užít prostředků kolektivní ochrany před prostředky osobní ochrany | 13 |
| 6.14 Zajištění dalších požadavků na bezpečnost práce, zejména dopravu materiálu, jeho skladování na pracovišti, zajištění pracoviště z hlediska požadavků při práci ve výšce, opatření vztahující se k pomocným stavebním konstrukcím použitým pro jednotlivé práce, použití strojů | 14 |
| 6.15 Postupy řešící jednotlivé práce a činnosti a stanovící opatření pro prolínání a souběh jednotlivých prací, zejména využití více jeřábů na jednom staveništi a práce za současného provozu veřejných dopravních prostředků | 15 |



| | |
|--|-----------|
| 6.16 Zajištění bezpečnostních opatření ve spojení s prací ve výšce a nad volnou hloubkou, při provádění dokončovacích prací a prací pomocné stavební výroby, zejména při montáži antén a hromosvodů, osazování oken, montáži zábradlí, vodorovné izolace balkónů, teras a střech, při montáži výtahů, vzduchotechniky, klimatizací, při provádění nátěrů konstrukcí a fasád a při dokončovacích pracích kolem objektu, např. chodníky, osvětlení, a při provádění udržovacích prací..... | 15 |
| 6.17 Postupy pro opatření vyplývající ze specifických požadavků na stavbu | 16 |
| 6.18 Postupy pro opatření vyplývající ze specifických požadavků na práce a činnosti spojené zejména s používáním toxických chemických látek, chemických látek klasifikovaných jako toxické kategorie 3 nebo toxické pro specifické cílové orgány po jednorázové nebo opakované expozici kategorie 1 podle přímo použitelného předpisu Evropské unie upravujícího klasifikaci, označování a balení látek a směsí, ionizujícího záření a výbušnin a s výskytem azbestu..... | 16 |
| 7 Kontrola dodržování BOZP na stavbě..... | 16 |
| 8 Aktualizace Plánu..... | 16 |
| 8.1 Za součásti aktualizací Plánu jsou považovány | 16 |
| 8.2 Zhotovitelé mají povinnost prokazatelně | 17 |
| 8.3 Plán bude aktualizován při každé změně HMG nebo rizik oznámených koordinátorovi BOZP zhotovitelem. | 17 |
| 9 Přílohy..... | 18 |
| 9.1 Práce vykonávané v blízkosti elektrických zařízení..... | 18 |
| 9.2 Přehled právních předpisů v platném znění používaných ve stavebnictví | 20 |
| 9.3 Ochranná pásma inženýrských sítí | 21 |
| 9.4 Seznámení s Plánem | 22 |



IDENTIFIKAČNÍ ÚDAJE

1.1 IDENTIFIKAČNÍ ÚDAJE STAVBY

| | | |
|-------------------------|---|------------------|
| Název stavby | Okružní křižovatka sil. III/10148 ulic Přemyslova s Lidovým náměstím v Kralupech nad Vltavou | |
| Místo stavby: | Město Kralupy nad Vltavou | Středočeský kraj |
| Příslušný stavební úřad | Městský úřad Kralupy nad Vltavou, úsek stavebního řádu, Palackého náměstí 1, 278 01 Kralupy nad Vltavou | |
| Pozemky stavby | KÚ Mikovice u Kralup nad Vltavou [672742] 544/11; 544/15; 544/18; 556/2; 556/9; 557/19 – vlastník Středočeský kraj, správce KSÚS Sk 91/108; 118/15; 353/10; 353/17; 353/18; 354/4; 544/1; 544/10; 557/2; 557/10; 630/1 – vlastník Město Kralupy nad Vltavou 118/8; 353/19; 353/20; 556/8 – vlastník EU POLYMER LTD - GB 320/9; 357/24; 557/12 – vlastník HECKL Real Estate s.r.o. st. 103/4 – vlastník ½ Berka Oldřich Ing.; ½ Berková Květuše Ing. arch. | |
| Charakter stavby | Předmětem projektu je změna současné rozlehlé průsečné na křižovatku okružní o průměru 22-26 m. Středový ostrov bude o průměru 9,0 m a pojížděný prstenec kolem středového ostrova bude šířky 2 m. Projekt zahrnuje i úpravu navazujícího prostoru. | |
| Členění na etapy | Stavba není členěna na etapy. | |
| Účel užívání stavby | Dopravní liniová stavba | |

INVESTOR STAVBY

| | | |
|------------------|--|---------------|
| Město | MĚSTO KRALUPY NAD VLTAVOU | |
| Sídlo | Palackého náměstí 1, 278 01 Kralupy nad Vltavou | |
| Kontaktní osoba | Marta Ulmová Tel.: 315 739 884; 778 717 784 e-mail: marta.ulmova@mestokralupy.cz | |
| IČ/DIČ | IČ: 00236977 | DIČ: CZ236977 |
| Bankovní spojení | 624171/0100 Komerční banka, a.s., pobočka Kralupy nad Vltavou | |

| | | |
|------------------|---|-----------------|
| Organizace | Krajská správa a údržba silnic Středočeského kraje, p.o. | |
| Sídlo | Zborovská 11, 150 21 Praha 5 | |
| Kontaktní osoba | Ing. Jan Fidler – náměstek pro oblast investic Tel.: 725 973 551 e-mail: jan.fidler@ksus.cz | |
| IČ/DIČ | IČ: 00066001 | DIČ: CZ00066001 |
| Bankovní spojení | 7730161/0100 Komerční banka, a.s. | |

PŘEDPOKLÁDANÝ TERMÍN REALIZACE STAVBY (ZÁKLADNÍ PŘEDPOKLADY VÝSTAVBY)

| | |
|------------------------------------|---|
| Předpoklady výstavby | Doba výstavby bude odvislá podle kapacitních možností dodavatele |
| Uvedení do provozu | Dnem kolaudace, pokud je vyžadována; dnem předání hotového díla |
| Členění stavby na stavební objekty | SO 101 – Silnice III/10148, včetně OK SO 102 – Chodníky a přidružené dopravní plochy SO 301 – Odvodnění SO 401 – Veřejné osvětlení SO 801 – Sadové úpravy |



1.2 IDENTIFIKAČNÍ ÚDAJE PROJEKTU

ZADAVATEL STAVBY

| | |
|------------------|---|
| Město | Krajská správa a údržba silnic Středočeského kraje, p.o. |
| Sídlo | Zborovská 11, 150 21 Praha 5 |
| Kontaktní osoba | Ing. Jan Fidler – náměstek pro oblast investic Tel.: 725 973 551 e-mail: jan.fidler@ksus.cz |
| IČ/DIČ | IČ: 00066001 DIČ: CZ00066001 |
| Bankovní spojení | 7730161/0100 Komerční banka, a.s. |

ZHOTOVITEL DOKUMENTACE DOPRAVY, PŘÍPRAVY BOZP

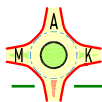
| | |
|------------------------|---|
| Firma | Ing. Petr Novotný, Ph.D. |
| Sídlo kanceláře, web | Hlaváčova 179, 530 02 Pardubice, www.ateliermok.eu |
| Zodpovědný projektant | Ing. Petr Novotný, Ph.D., MBA, petr.novotny@ateliermok.eu , tel.: 603 877 187 Autorizován v oborech Dopravní stavby a Městské inženýrství (ČKAIT č. 0700876) |
| Dokumentaci vypracoval | Ing. Petr Novotný, Ph.D., MBA, petr.novotny@ateliermok.eu , tel.: 603 877 187 |
| Fakturační adresa | nábř. Závodu míru 2739, 530 02 Pardubice |
| IČ/DIČ | IČ: 15014886 DIČ: CZ6408200304 |
| Bankovní spojení | MONETA Money Bank, a.s. Pardubice, č. účtu: 9778136-524/0600 |

KOORDINÁTOR BOZP NA STAVENIŠTI

| | |
|-----------------|--|
| Firma/jméno | |
| Adresa | |
| Číslo osvědčení | |
| Telefon | |
| E-mail | |

IDENTIFIKAČNÍ ÚDAJE ZHOTOVITELE

| | |
|--------------------------------|--|
| Jméno | |
| Adresa | |
| IČ | |
| Stavbyvedoucí, kontaktní osoba | |
| Telefon | |
| E-mail | |



Názvosloví a zkratky použité v Plánu:

| | |
|---------------|--|
| Zhotovitel(é) | Za zhotovitele jsou považováni všichni zhotovitelé v celé dodavatelské řadě, včetně jejich zaměstnanců i jiné fyzické osoby, které se podílejí na zhotovení stavby |
| Plán | Plán bezpečnosti a ochrany zdraví při práci na staveništi |
| DIO | Dopravně inženýrské opatření |
| HMG | Časový plán výstavby (harmonogram prací) |
| KD | Kontrolní den stavby |
| KDKOO | Kontrolní den koordinátora BOZP |
| OZO | Osoba odborně způsobilá v prevenci rizik |
| TP | Technologický pracovní postup nebo pracovní postup pro montáž, TePP, apod. |
| BOZP | Bezpečnost a ochrana zdraví při práci |

1 ÚVOD

Plán je dokument vypracovaný ve smyslu požadavků § 15 zákona č. 309/2006 Sb., § 7 NV č. 591/2006 Sb. a přílohy č. 6 NV č. 591/2006 Sb. Vztahuje se na právnické a fyzické osoby zaměstnávané dle zákona č. 262/2006 Sb. (Zákoník práce) a osoby samostatně výdělečně činné dle zákona č. 455/1991 Sb., které jsou ve smluvním vztahu se zadavatelem a všechny subjekty podílející se na realizaci stavebního díla. Nezabývá však tyto osoby povinnosti znát a dodržovat všechny platné předpisy, zákony, normy a nařízení potřebné k jejich činnosti, i pokud nejsou obsaženy v Plánu.

Plán je součástí projektové dokumentace, podle níž bylo zpracováno zhodnocení rizik při činnostech, které vystavují fyzické osoby zvýšenému ohrožení života nebo poškození zdraví.

Dodržování Plánu při realizaci stavby zhotoviteli, jsou-li naplněny zákonné podmínky pro jeho určení, sleduje koordinátor BOZP, určený zadavatelem stavby. Koordinátor BOZP také Plán dle potřeby aktualizuje.

Plán je neoddělitelnou součástí projektové dokumentace a jakákoli změna musí být nejprve odsouhlasena koordinátorem BOZP a všemi zhotoviteli, kteří jsou v době jeho změny známi. Případnou úpravou tohoto Plánu nesmí dojít ke vzniku dalších možných rizik.

2 URČENÍ KOORDINÁTORA BOZP

Zadavatel stavby určí koordinátora BOZP ve fázi přípravy a realizace stavby, pokud stavba splní kritéria pro jeho určení dle platné legislativy (§14 z.č. 309/2006 Sb.).

3 VNĚJŠÍ VAZBY STAVBY NA OKOLÍ, VČETNĚ JEJÍHO VLIVU NA OKOLÍ STAVBY

Okolní rizikové faktory realizace stavby

Kontakt s okolím

Vliv stavby na její okolí

Identifikace hlavních rizik, opatření

Hluk. Znečištění komunikace. Překážky v provozu. Zvýšená prašnost.

Vhodnou volbou organizačních a technických opatření omezení prašnosti a znečištění komunikací ze strany stavby a nevytvářet překážky v provozu, dodržovat hlukové limity.

Veřejné pozemní komunikace

Riziko nehody způsobené veřejnou dopravou nebo vozidlem či strojem stavby. Překážky v provozu.

Zamezit kontaktu s veřejnou dopravou, zajistit dopravní hlídky, DZ dle schváleného DIO, zajistit pravidelnou kontrolu, údržbu a doplňování bezpečnostních prvků stavby - zábradlí, oplocení, informačních tabulek, dopravního značení, bezpečnostních svodidel k oddělení stavby od veřejného provozu. Nevytvářet překážky v provozu.

Podzemní sítě technického vybavení

Riziko úrazu el. proudem, požáru nebo výbuchu při poškození sítí.

Zajistit vytýčení a trvanlivé označení ochranných pásem podzemních vedení IS, zajistit prokazatelné seznámení všech pracovníků s jejich průběhem, vyloučit poškození, práce v ochranných pásmech provádět v souladu s platným vyjádřením a podmínkami správců IS.

| | |
|-----------------------------------|---|
| Nadzemní síť technického vybavení | Riziko úrazu el. proudem, požáru nebo výbuchu při poškození sítě. Zajistit označení ochranných pásem podzemních vedení IS, zajistit prokazatelné seznámení všech pracovníků s jejich průběhem, vyloučit poškození, práce v ochranných pásmech provádět v souladu s platným vyjádřením a podmínkami správců IS. |
| Přírodní vlivy | Nepříznivé klimatické podmínky. Přerušit práce v době extrémně nepříznivého počasí – teplo, chlad, blesk, déšť, vítr, námraza, při možnosti oslnění, Minimalizovat možnost kousnutí, pobodání, uštknutí, přerušit práce při hrozících živelných pohromách. |
| Lidský faktor | Riziko selhání pracovníků. Zajistit pravidelné dechové zkoušky pracovníků, vyloučit pracovníky ze stavby v případě podezření na požití omamných a psychotropních látek, zajistit znalost a kontrolu dodržování pravidel BOZP, PO, návodů k obsluze a montáži, TP, dodržování pravidelných přestávek. |
| Ohrožení okolím | Riziko vstupu nebo vjezdu nepovolaných osob na staveniště. Zamezit kontaktu s veřejností, veřejnou dopravou, zajistit stavbu proti vstupu nepovolaných osob, zákazy vjezdu mimo vozidel stavby, zajistit pravidelnou údržbu a doplňování bezpečnostních prvků stavby (zábradlí, oplocení, informačních tabulek, dopravního značení). |

3.1 POPIS PROVÁDĚNÝCH PRACÍ

Předmětem projektu je změna stávající rozlehlé průsečné křižovatky na křižovatku okružní. Dále se jedná o úpravy navazujících úseků na silnici III/10148 ulic Přemyslova a V Růžovém údolí, v ulici Přemyslova a prostoru Lidového náměstí, vybudování nových parkovacích míst, dělicích ostrůvků a rekonstrukce přilehlých přechodů, úpravy tras pro pěší.

Parkovací plochy jsou navrženy z betonové dlažby a vodopropustné dlažby tl. 80 mm a chodníky z betonové dlažby tl. 60 mm. Použité obruby budou kamenné a betonové parkové v místě styku chodníkových ploch se zelení. Okružní křižovatka bude mít středový ostrov ozeleněný, s pojížděným prstencem šířky 2 m z kamenných kostek 160/160/160 uložených v betonovém loži. Obruby středového ostrova budou kamenné s přilehlou dvouřádkou kamenných kostek pro zvýšení stability uložených do společného betonového lože. Obruby upnutí vozovky budou řešeny také kamenné s přilehlým vodícím proužkem z kamenných kostek do společného betonového lože s boční opěrou. Obruby vedené v souběhu se zelení budou doplněny o vnější řádku kamenných kostek.

Pochozí plochy dělicích ostrůvků budou ze zámkové dlažby přírodní (šedé) barvy typu „kost“ s prvky dlažby pro nevidomé červené barvy typu „parketa“. Nepochozí plocha dělicích ostrůvků bude z části opatřena zelení (travním porostem, nízkými stále zelenými keři) a z části kamennou dlažbou.

4 PRÁCE A ČINNOSTI, VYSTAVUJÍCÍ FYZICKOU OSOBU ZVÝŠENÉMU OHROŽENÍ ŽIVOTA NEBO POŠKOZENÍ ZDRAVÍ, INFORMACE O RIZICÍCH, KTERÁ SE MOHOU PŘI REALIZACI VYSKYTNOUT

(dle Nařízení vlády č. 591/2006 Sb. příloha č.5)

4.1 POPIS PRACÍ

| Popis | Riziko |
|--|---|
| 6. Práce vykonávané v ochranných pásmech energetických vedení, popřípadě zařízení technického vybavení | Zasažení strojů a osob el. proudem při dotyku, nebo přiblížení k vodičům venkovního vedení. Narušení kabelového el. vedení, zasažení el. proudem. Dotyk osob s živými částmi, které jsou pod napětím. Práce prováděné bez odpovídající kvalifikace. Narušení plynových potrubí s následným únikem – požár, výbuch hořlavých plynů. Neoznačení ochranných pásem energetických vedení, |



neprovedení vytyčení OP, nepostupování dle podmínek stanovených provozovateli vedení, neseznámení osob o výskytu ochranných pásem energetických vedení.

Opatření jsou uvedena v kap. 4.2

4.2 ZÁKLADNÍ INFORMACE O ROZHODNUTÍCH TÝKAJÍCÍCH SE STAVBY Z HLEDISKA BOZP

Podmínky stanovené v uvedených rozhodnutích a v projektové dokumentaci:

- Zájmovým územím prochází stávající podzemní i nadzemní inženýrské sítě, které mají bezpečnostní i ochranná pásma.
- Před zahájením prací je nutno vyžádat správce jednotlivých sítí o jejich vytyčení a provést o tom zápis do stavebního deníku.
- Před zahájením stavby zhotovitel provede ověření všech inženýrských sítí nacházející se v tělese komunikace a přilehlých ploch. Zhotovitel v průběhu stavby zajistí ochranu vytyčení sítí.
- Před zahájením stavby bude zajištěno nezbytné provizorní dopravní opatření dle TP 66 – Zásady pro označování pracovních míst na pozemních komunikacích dle vyjádření, posouzení a písemného souhlasu DI PČR v souladu s platnými technickými předpisy pro DIO.

4.3 POSOUZENÍ VNĚJŠÍCH VLIVŮ NA STAVBU, ZEJMÉNA OTŘESŮ OD DOPRAVY, NEBEZPEČÍ POVODNĚ, SESUVU ZEMINY, A KONKRETIZACE OPATŘENÍ PRO PŘÍPAD KRIZOVÉ SITUACE

- Pro posouzení vlivu otřesů zajistí zhotovitel předem pasport okolních objektů.
- Pro krizové situace je zhotovitel povinen zajistit traumatologický plán.

5 POŽADAVKY NA ZHOTOVITELE

5.1 ČASOVÝ PLÁN (HARMONOGRAM POSTUPU PRACÍ)

Časový plán pro stavbu bude zpracován hlavním zhotovitelem před započítím vlastní výstavby podle ustanovení § 300 Zákona č. 262/2006 Sb. s ohledem na zvolené technologie, pracovní prostředí a podzhotovitele a bude předán koordinátorovi BOZP.

Na základě Časového plánu a TePP bude Plán aktualizován; a to v souladu s požadavky §15 odst. 2 z.č. 309/2006 Sb. a §7 písm c) NV č. 591/2006 Sb. S aktualizací Plánu budou seznámeni všichni pracovníci.

Aktualizace plánu BOZP bude obsahovat zejména hrozící střety rizikových činností mezi jednotlivými zhotoviteli, postup pro zajištění bezpečného provedení pracovních při střetu rizikových pracovních činností a informace o rizicích, která se mohou při realizaci stavby vyskytnout během postupu prací. Nebude-li časový plán (harmonogram postupu prací) zpracován tak, aby bylo možné zajistit bezpečné provádění jednotlivých činností, provede stavbyvedoucí ve spolupráci s koordinátorem BOZP jeho aktualizaci tak, aby vyhovoval požadavkům na bezpečné provádění všech pracovních činností.

- a) Zhotovitel nezačíná práce na stavbě před zpracováním HMG a jeho předáním koordinátorovi BOZP,
- b) zhotovitelé předají HMG koordinátorovi BOZP nejpozději 8 dnů před započítím prací na stavbě,
- c) HMG by měl být zhotovitelem zpracován tak, aby nemohlo docházet k tlaku na pracovní tempo a zatížení zaměstnanců, vzniku stresových situací, a aby jednotlivé fáze pracovních operací plynule navazovaly na TP pro jednotlivé pracoviště a pracovní postupy,
- d) HMG bude pravidelně aktualizován s ohledem na prováděné práce na stavbě.

Informace o pracovních a technologických postupech, řešení rizik vznikajících při nich a opatřeních přijatých k jejich odstranění

- a) Zhotovitel je povinen nejpozději 8 dnů před zahájením prací na staveništi informovat určeného koordinátora BOZP o rizicích vznikajících při pracovních nebo technologických postupech, které zvolil
- b) Informace o rizicích budou obsahovat:
 - Identifikace rizik vznikajících při pracovních a technologických postupech při provádění prací, včetně opatření přijatých k jejich odstranění
 - Okolní rizikové faktory (viz bod 3 plánu)



- c) Zhotovitel musí neprodleně informovat koordinátora BOZP i ostatní dotčené zhotovitele o změnách ve způsobu provádění prací, změně technologie nebo termínu provádění prací tak, aby nevznikala nová rizika spojená s těmito změnami. Na základě této informace provede koordinátor BOZP revizi platnosti Plánu.

V případě vyžádání koordinátora BOZP doloží zhotovitel kvalifikaci (odborné předpoklady a požadavky pro výkon práce) a doklad + doklad o provedeném školení o právních a ostatních předpisech k zajištění BOZP pracovníků pro prováděné činnosti či jiné dokumenty - povolení ke sváření, systém bezpečné práce pro práce se zdvihacím zařízením podle ČSN ISO 12 480-1, deník zdvihacího zařízení, revize vazačských prostředků povolení pro vstup do kolejí, revize, knihy BOZP, seznámení s plánem BOZP, dopravně provozním řádem, riziky, místními provozními podmínkami atd.

Pracovníci zhotovitele musí být prokazatelně seznámeni s plánem BOZP. Prokazatelné seznámení zajistí odpovědní pracovníci jednotlivých zhotovitelů (stavbyvedoucí, mistři, OZO apod.).

Každý zhotovitel odpovídá za bezpečné a zdravotně nezávadné prostředí, ve kterém musí být identifikována, analyzována a kontrolována všechna rizika, popřípadě stanovit zvláštní podmínky pro prováděné práce.

Vedení stavby a všichni zhotovitelé na stavbě jsou zodpovědní za dodržování pravidel BOZP.

Všichni zhotovitelé na stavbě se musí vzájemně prokazatelně seznámit se svými riziky a riziky ostatních zhotovitelů pohybujících se na jednom pracovišti.

Základní OOPP používané na stavbě: ochranná přilba, pracovní obuv, pracovní oděv s vysokou viditelností, nebo reflexní vesta a pracovní rukavice. Každý zaměstnanec bude vybaven vhodnými OOPP pro všechna rizika, kterým je vystaven při vykonávání konkrétních prací a pohybu na staveništi.

Veškerá vyhrazená elektrická technická zařízení používaná na stavbě musí být v souladu s platnou legislativou, především s vyhláškou č. 190/2022 Sb.

6 POSTUPY NA STAVENIŠTI ŘEŠÍCÍ A SPECIFIKUJÍCÍ JEDNOTLIVÁ OPATŘENÍ VYPLÝVAJÍCÍ Z PLATNÝCH PRÁVNÍCH PŘEDPISŮ

6.1 ZAJIŠTĚNÍ OPLOCENÍ, OHRAZENÍ STAVBY, VSTUPŮ A VJEZDŮ NA STAVENIŠTĚ, PROSTOR PRO SKLADOVÁNÍ A MANIPULACI S MATERIÁLEM

- Vstupy na staveniště budou označeny a doplněny bezpečnostními značkami zákazu vstupu nepovolaných fyzických osob.
- Prostor pro dočasné uložení materiálu bude označen a zajištěn oplocením proti vstupu nepovolaných osob.
- Případné výkopy na stavbě zhotovitel označí (případně osvětlí) a ohradí pevným ochranným zábradlím nebo oplocením případně zajistí jejich zakrytí poklopy o dostatečné únosnosti zajištěnými proti posunutí.

6.2 ZAJIŠTĚNÍ OSVĚTLENÍ STAVENIŠŤ A PRACOVÍŠŤ

- Pracovní doba nevyžaduje osvětlení pracoviště.
- Výkopy přes noc budou osvětleny veřejným osvětlením, v místech, kde není, zajistí zhotovitel.

6.3 STANOVENÍ OCHRANNÝCH A KONTROLOVANÝCH PÁSEM A OPATŘENÍ PROTI JEJICH POŠKOZENÍ

- Ochranná pásma budou stanovena dle legislativy platné pro danou stavbu – viz příloha.

Podzemní vedení IS:

- Před zahájením zemních prací je nutno vyžádat správce jednotlivých sítí o jejich vytýčení a provést o tom zápis do stavebního deníku.
- Zhotovitel prokazatelně seznámí pracovníky, kteří budou výkopové práce provádět s polohou sítí.
- Při provádění zemních prací je nutné dodržet podmínky správců sítí, které jsou součástí projektové dokumentace. V případě souběhu či křížení je nutno provádět výkopy ručně s co nejvyšší opatrností nebo budou zvoleny pracovní postupy, které splňují veškeré požadavky na BOZP (vypnutí médií).

Nadzemní vedení IS:

- Při činnosti v blízkosti vedení budou zvoleny postupy a mechanizace, aby nedošlo k poškození a v případě elektrických zařízení byla dodržena minimální vzdálenost od živých částí - viz příloha.



- Při křižování se dotčeného vedení s dalšími vedeními, budou tato vedení vypnuta a zajištěna nebo budou zvoleny pracovní postupy, které splňují veškeré požadavky na BOZP.

Pozemní komunikace:

- V případě omezení provozu na komunikacích bude po dobu provádění prací instalováno dopravní značení provedené v souladu s TP 66 – Zásady pro označování pracovních míst na pozemních komunikacích.
- Výkopy, které přiléhají k veřejně přístupným pozemním komunikacím nebo do nich nějakým způsobem zasahují, musejí být opatřeny příslušnou výstražnou dopravní značkou a v noci a za snížené viditelnosti označeny světelnou značkou nebo světelným signálem na začátku a na konci, případně podle konkrétních podmínek i na dalších nebezpečných místech.
- Při tažení vedení přes komunikaci budou použity „zábrany, bariéry“, které zabrání případnému pádu taženého vodiče nebo bude rozmístěno dopravní značení a hlídky pro zajištění bezpečného provozu. V případě rizika pádu materiálu na komunikaci, hlídka zajistí zastavení provozu na komunikaci.

Silnice III. třídy a MK za provozu:

- DIO zpracovat podle zásad TP 66 („Zásady pro označování pracovních míst na pozemních komunikacích“) s přihlédnutím na platnost vyhlášky č. 294/2015 Ministerstva dopravy a spojů, kterou se upravují pravidla provozu na pozemních komunikacích.
- Veškeré provizorní dopravní značení musí být provedeno dle zásad TP 65 s odchylkami stanovenými těmito zásadami.
- Značky užitě pro označení pracovního místa musí odpovídat vyhlášce č. 294/2015 Sb., ČSN EN 12899-1, TP 143, VL 6.1, VL 6.2.

Ochrana vegetace:

- Během stavebních činností musí být dřeviny chráněny dle normy ČSN DIN 83 9061 Ochrana stromů, porostů a vegetačních ploch při stavebních pracích. Kořenovou zónu není možné zhuťňovat pojezdy těžké techniky, odstavováním strojů, skladováním materiálů apod.
- Veškeré výkopy v kořenové zóně budou prováděny ručně s ohledem na kořenový systém.
- Ochrana kmenů stromů – kmeny stromů v bezprostřední blízkosti stavby a v manipulačním prostoru mechanizace je nutno obednit do výšky alespoň 2 m.

6.4 ŘEŠENÍ OPATŘENÍ PŘI NEBEZPEČÍ VÝBUCHU NEBO POŽÁRU

- Při práci s P-B dodržovat technologické postupy a zacházení s tlakovými láhvemi včetně uskladnění.
- Během stavební činnosti bude zachován příjezd pro záchranný integrovaný systém – ZIS.
- Veškeré požární hydranty musí být během stavby po celou dobu výstavby přístupné a nesmí dojít k jejich zakrytí.
- V případě uzavírky ulice nebo její části bude tato skutečnost písemně oznámena 15 dní předem příslušnému Hasičskému záchrannému sboru.
- K hašení se musí použít k tomu určené hasicí prostředky. Hořlavé plastové izolace kabel. vedení a el. zařízení lze hasit kyslíčnickem uhličitým CO₂, hasicím práškem, pískem a výjimečně vodou - po ověření vypnutého stavu.
- Při riziku vzniku požáru, vozidla, která jsou na staveništi, staveniště neprodleně opustí.
- Pracovníci stavby v rámci svých možností odstraní příčinu rizika vzniku požáru (uzavření přívodu hořlavé látky, vypnutí energií apod.)
- V případě nehod vozidel při současném úniku látek nebezpečných životnímu prostředí (PHM, oleje, provozní kapaliny) je nutný pro zamezení škod na životním prostředí zásah integrovaného záchranného systému plynoucí ze zákonné povinnosti v těchto případech.
- Při nálezu nevybuchlé munice všichni pracovníci opustí ohrožené místo, zajistí pracoviště proti vstupu osob. Vedoucí práce neprodleně informuje policii ČR - tel. 158
- Při výbuchu, nebo požáru budou zavolány složky IZS
- Hasiči – 150
- Rychlá zdravotnická pomoc – 155

6.5 ZAJIŠTĚNÍ KOMUNIKACE NA STAVENIŠTI, VČETNĚ PODJÍŽDĚNÍ ELEKTRICKÉHO VEDENÍ A DALŠÍCH MÉDIÍ (PLYN, PÁRA, VODA AJ.), PROZATÍMNÍ ROZVODY ELEKTŘINY PO STAVENIŠTI, ČERPÁNÍ VODY, NOČNÍ OSVĚTLENÍ

- Pro příjezd na staveniště budou využívány stávající komunikace. Jakékoliv omezení dopravy bude řešeno přímo při provádění této činnosti s ohledem k situaci na staveništi.
- Provizorní doprava bude řízena inteligentní světelnou signalizací, v případě dodatečné potřeby pracovníky stavby.
- Pokud nastanou nepředvídatelné (kritické) dopravní situace během technologické přestávky, zhotovitel je povinen zajistit řízení provozu pracovníky stavby po dobu nezbytně nutnou.
- Místo oprav bude označeno provizorním dopravním opatřením dle schéma C/5 TP 66. Zásady pro označování pracovních míst na pozemních komunikacích.
- Během oprav budou zajištěny přístupy k nemovitostem.
- Při činnostech pod elektrickými vedeními pod napětím budou přijata taková opatření, aby bylo zabráněno přiblížení k vodičům pod napětím.
- Při možném střetu stavební techniky s nadzemními vedeními inženýrských sítí budou vybudovány výškové pomocné konstrukce zabraňující poškození zařízení či objektů v cizí správě nebo pohyb mechanizace bude řízen odpovědnou osobou.
- Elektrická energie pro stavbu bude zajištěna z vlastních zdrojů zhotovitele, použité kabely budou určené pro práci ve venkovním prostředí, označené a nepoškozené.
- Pásmo s podzemními vedeními bez ochrany mohou přejíždět mechanismy o celkové hmotnosti maximálně 6 t včetně.
- Čerpání vody se nepředpokládá.
- Noční osvětlení pracoviště se nepředpokládá.

6.6 OPATŘENÍ VZTAHUJÍCÍ SE K UMÍSTĚNÍ A ŘEŠENÍ ZAŘÍZENÍ STAVENIŠTĚ, VČETNĚ SITUAČNÍHO VÝKRESU ŠIRŠÍCH VZTAHŮ STAVENIŠTĚ, ŘEŠENÍ SVISLÉ A VODOROVNÉ DOPRAVY OSOB A MATERIÁLU

Zařízení staveniště:

- Bude vybudováno v prostoru stavby – bude řádně označeno, zajištěno proti vstupu nepovolaných osob oplocením, budou vyznačeny komunikační a dopravní trasy, místa první pomoci. Bude zajištěno sociální zařízení v kapacitě pracovníků na staveništi.
- V rámci přípravy staveniště budou uvolněny pozemky v daném úseku, připravena skladovací plocha materiálu a zřízeno zařízení staveniště.
- Zařízení staveniště bude umístěno na pozemcích investora stavby.
- Zhotovitel stavby zajistí projednání vhodné plochy po dohodě s investorem v rámci jeho pozemků v bezprostřední blízkosti navrhované stavby.
- Odstraněný materiál bude odkoupen zhotovitelem a dopraven na skládku, navrženou a projednanou zhotovitelem stavby.
- Pro označení staveniště bude použito výstražné značení dle Nařízení vlády č. 11/2002 Sb.
- Zařízení staveniště bude řešeno osazením mobilních stavebních buněk. Mobilní buňky budou připojeny provizorními přípojkami na elektrickou energii v inventáři dodavatele stavby.
- Pro dopravní značení bude použito ustanovení dle Vyhlášky č. 294/2015 Sb. a zákona 361/2000 Sb.
- V místech práce na veřejných komunikacích bude zpracováno DIO nebo bude provedeno dopravní značení dle „Zásad pro označování pracovních míst na pozemních komunikacích“.
- Stavební stroje budou vybaveny prostředky proti úkapům PHM.
- Očistu komunikací souvisejících se stavbou provádět neprodleně po jejich znečištění.

6.7 POSTUPY PRO ZEMNÍ PRÁCE ŘEŠÍCÍ ZAJIŠTĚNÍ PROVÁDĚNÍ VÝKOPŮ, ZEJMÉNA RIZIKO ZASYPÁNÍ OSOB, S OHLEDEM NA DRUHY PAŽENÍ, ŠÍŘKU VÝKOPU, SKLONY SVAHU, TECHNOLOGII UKLÁDÁNÍ SÍTÍ DO VÝKOPU, ZABEZPEČENÍ OKOLNÍCH STAVEB, SNIŽOVÁNÍ A ODVÁDĚNÍ POVRCHOVÉ A PODZEMNÍ VODY

- Opravy komunikací nezahrnují zemní práce s výjimkou povrchových terénních úprav krajnic, pročištění příkopů a odvodnění, a případných lokálních výkopových prací v rámci oprav propustků.
- V případě potřeby provádění zemních prací zhotovitel zajistí provedení výkopových prací v souladu s přílohou č. 3 Požadavky na organizaci práce a pracovní postupy k NV č. 591/2006 Sb.

- Zhotovitel zabezpečí vytýčení všech stávajících inženýrských sítí a prokazatelně seznámí pracovníky, kteří budou výkopové práce provádět s polohou sítí. Při provádění zemních prací je nutné dodržet podmínky těchto správců.
- Výkopy v zastavěném území, na veřejných prostranstvích budou ohraničeny zábradlím skládajícím se alespoň z horní tyče upevněné ve výši 1,1 na stabilních sloupcích a jedné mezilehlé tyče s označením „Zákaz vstupu nepovolaným osobám“ nebo jiným zákonným způsobem.
- V případě dostatečného prostoru lze ve vzdálenosti větší než 1,5 m od hrany výkopu provést zajištění vhodnou zábranou zamezující přístupu osob do prostoru ohroženého pádem do hloubky. Za vhodnou zábranu se považuje zábradlí, u něhož nemusí být dodrženy požadavky na pevnost ani na zajištění prostoru pod horní tyčí proti propadnutí, přenosné dílcové zábradlí, bezpečnostní značení označující riziko pádu osob upevněné ve výšce horní tyče zábradlí, překážka nejméně 0,6 m vysoká nebo zemina z výkopu, uložená v sybkém stavu do výše nejméně 0,9 m.

6.8 ZPŮSOB ZAJIŠTĚNÍ BEZBARIÉROVÉHO ŘEŠENÍ NA VEŘEJNÝCH POZEMNÍCH KOMUNIKACÍCH A VEŘEJNÝCH PLOCHÁCH, ZEJMÉNA S OHLEDEM NA ZPŮSOB ZAJIŠTĚNÍ PROTI PÁDU DO VÝKOPU OSOB SE ZRAKOVÝM POSTIŽENÍM

- Staveniště a výkopy musí být zabezpečeny tak, aby nebyly ohroženy osoby s omezenou schopností pohybu nebo orientace ani jiné osoby. Nejsou-li požadavky na zabezpečení staveniště pro zrakově a pohybově postižené obsaženy v PD, zajistí zhotovitel, aby náhradní komunikace a oplocení popř. ohrazení staveniště na veřejných prostranstvích a veřejně přístupných komunikacích umožňovalo bezpečný pohyb těchto postižených osob.
- (Požadavky na technická řešení jsou uvedeny v bodě 4. Přílohy 2 k vyhlášce č. 398/2009 Sb. Vyhláška o obecných technických požadavcích zabezpečujících bezbariérové užívání staveb).

Řešení pro osoby s omezenou schopností pohybu nebo orientace

- Při nedodržení průchozího prostoru (komunikace pro chodce musí mít celkovou šířku nejméně 1500 mm, včetně bezpečnostních odstupů) nebo při celé uzavírci se navrhne bezpečná a vzdálenostně přiměřená náhradní bezbariérová trasa, a to včetně přechodů pro chodce. Tato trasa musí být označena mezinárodním symbolem přístupnosti.

Řešení pro osoby s omezenou schopností pohybu

- Lávky přes výkopy musí být široké nejméně 900 mm s výškovými rozdíly nejvíce do 20 mm a po obou stranách musí mít opatření proti sjetí vozíku jako je spodní tyč zábradlí ve výšce 100 až 250 mm nad pochozí plochou nebo sokl s výškou nejméně 100 mm. Pokud se pro pochozí plochu použije rošt, musí mít velikost mezery ve směru chůze nejvýše 15 mm.

Řešení pro osoby s omezenou schopností orientace - osoby se zrakovým postižením

- Výkopy, okraje lávek na nich a pochozí plochy stavenišť na veřejných prostranstvích musí být řešeny tak, aby byla dodržena vodící linie pro tyto osoby. Do průchozího prostoru podél vodící linie se neumisťují žádné překážky. Předměty, stavby pro reklamu a informační nebo reklamní zařízení, letní zahrádky a jiné konstrukce na ostatních místech pochozích ploch musí mít ve výši 100 až 250 mm nad pochozí plochou pevnou zarážku pro bílou hůl jako je spodní tyč zábradlí nebo podstavec a ve výši 1100 mm pevnou ochranu jako je tyč zábradlí nebo horní díl oplocení, sledující půdorysný průřez překážky, popřípadě lze odsunout zarážku za obrys překážky nejvýše o 200 mm. Takto musí být zabezpečeny také předměty a konstrukce s bočními stěnami nesahajícími až k zemi nebo podlaze a výkopy a staveniště.

6.9 POSTUPY PRO BETONÁŘSKÉ PRÁCE ŘEŠÍCÍ ZPŮSOB DOPRAVY BETONOVÉ SMĚSI, ZAJIŠTĚNÍ VŠECH FYZICKÝCH OSOB ZDRŽUJÍCÍCH SE NA STAVENIŠTI PROTI PÁDU DO SMĚSI, POHYB PO VÝZTUŽI, PŘÍSTUP K MÍSTŮM BETONÁŽE, PŘEDPOKLÁDANÉ PROVEDENÍ BEDNĚNÍ

- Betonářské práce se předpokládají v rozsahu podkladní vrstvy a upevnění obrubníků.
- Betonářské práce budou vykonávány v souladu s vládním nařízením 591/2006 Sb.

6.10 POSTUPY PRO ZEDNICKÉ PRÁCE ŘEŠÍCÍ ZÁKLADNÍ TECHNOLOGIE ZDĚNÍ ZE VNITŘ OBJEKTU, ZEJMÉNA OCHRANNÉ ZÁBRADLÍ ZVENKU, Z OBVODOVÉHO LEŠENÍ, ZAJIŠŤOVÁNÍ OTVORŮ VE SVISLÉM ZDIVU, DOPRAVU MATERIÁLU PRO ZDĚNÍ, ZAJIŠTĚNÍ POD MÍSTEM PRÁCE VE VÝŠCE A V JEHO OKOLÍ

- Zednické práce se nepředpokládají.

6.11 POSTUPY PRO MONTÁŽNÍ PRÁCE ŘEŠÍCÍ BEZPEČNOSTNÍ OPATŘENÍ PŘI JEDNOTLIVÝCH MONTÁŽNÍCH OPERACÍCH A S TÍM SPOJENÝCH OPATŘENÍCH PRO ZAJIŠTĚNÍ POMOCNÝCH STAVEBNÍCH KONSTRUKCÍ, PŘÍSTUPY NA MÍSTO MONTÁŽE, ZPŮSOB ZAJIŠŤOVÁNÍ OTVORŮ VZNIKLYCH S POSTUPEM MONTÁŽE, DOPRAVA STAVEBNÍCH DÍLŮ A JEJICH UPEVNĚNÍ A STABILIZACE

- Veškeré činnosti prováděné zhotovitelem stavebně montážních prací a prací souvisejících musí být vykonávány v souladu s vládním nařízením 591/2006 Sb. a navazujícími normami, o bezpečnosti práce a technických zařízení při stavebních pracích.
- Přístupové komunikace na místo montáže budou volné, čisté a v případě špatné viditelnosti osvětlené. Nebude na nich skladován žádný materiál.
- Otvory vzniklé postupem montážních prací budou neprodleně zabezpečeny proti pádu buď pevnou zábranou, nebo zakrytím deskami.
- Veškeré výkopy na stavbě zhotovitel označí (případně osvětlí) a ohradí pevným ochranným zábradlím nebo oplocením případně zajistí jejich zakrytí poklopy o dostatečné únosnosti zajištěnými proti posunutí.

6.12 POSTUPY PRO BOURACÍ A REKONSTRUKČNÍ PRÁCE ŘEŠÍCÍ ZÁKLADNÍ TECHNOLOGIE BOURÁNÍ, ZEJMÉNA RUČNÍ, STROJNÍ, KOMBINOVANÉ, A ZA VYUŽITÍ VÝBUŠNIN, ZAJIŠTĚNÍ PRACOVÍŠŤ S BOURACÍMI PRACEMI, PODCHYCNÍ BOURANÝCH KONSTRUKCÍ, ODVOZ SUTIN, ZAJIŠTĚNÍ VŠECH FYZICKÝCH OSOB ZDRŽUJÍCÍCH SE NA STAVENÍŠTI VE VÝŠCE, ZABEZPEČENÍ INŽENÝRSKÝCH SÍTÍ, JEJICH NÁHRADNÍ VEDENÍ, ZABEZPEČENÍ OKOLNÍCH OBJEKTŮ A PROSTOR

Na stavbě bude prováděno odstranění vrstev vozovky, odstranění obrubníků a dlažeb.

Pracoviště bude zajištěno proti vstupu nepovolaných osob

- Bude vymezen prostor možného dopadu materiálu.
- Demontáž bude prováděna pomocí mechanizace nebo ručního nářadí.
- Doprava bude zajištěna pomocí nákladních vozidel.
- Inženýrské sítě budou vyznačeny v terénu před zahájením prací.

6.13 POSTUPY PRO PRÁCI VE VÝŠKÁCH ŘEŠÍCÍ ZPŮSOB ZAJIŠTĚNÍ PROTI PÁDU NA VOLNÉM OKRAJI, PROTI SKLOUZNUTÍ, PROTI PROPADNUTÍ STŘEŠNÍ KONSTRUKCÍ, DOPRAVU MATERIÁLU, KONKRÉTNÍ ZPŮSOB ZAJIŠTĚNÍ PRACÍ VE VÝŠCE; PŘI NAVRHOVÁNÍ OSOBNÍHO ZAJIŠTĚNÍ OSOB URČIT SYSTÉM ZACHYCENÍ PROTI PÁDU, VČETNĚ URČENÍ ZPŮSOBU KOTVENÍ PRO ZAJIŠTĚNÍ OSOB PROTI PÁDU OSOBNÍMI OCHRANNÝMI PRACOVNÍMI PROSTŘEDKY, POKUD NEBYLO MOŽNÉ PŘEDNOSTNĚ UŽÍT PROSTŘEDKŮ KOLEKTIVNÍ OCHRANY PŘED PROSTŘEDKY OSOBNÍ OCHRANY

- Zaměstnavatel přijímá technická a organizační opatření k zabránění pádu zaměstnanců z výšky nebo do hloubky, propadnutí nebo sklouznutí nebo k jejich bezpečnému zachycení a zajistí jejich provádění:
- na pracovištích a přístupových komunikacích, pokud leží ve výšce nad 1,5 m nad okolní úrovní, případně pokud pod nimi volná hloubka přesahuje 1,5 m.
- Veškeré otvory v podlaze a terénní prohlubně, jejichž půdorysné rozměry ve všech směrech přesahují 0,25 m, bezprostředně po jejich vzniku zakrýt poklopy o odpovídající únosnosti zajištěnými proti posunutí, nebo volné okraje otvorů zajistit technickým prostředkem ochrany proti pádu, například zábradlím nebo ohrazením.
- Zábradlí se skládá alespoň z horní tyče (madla) a zarážky u podlahy (ochranné lišty) o výšce minimálně 0,15 m. Je-li výška podlahy nad okolní úrovní větší než 2 m, musí být prostor mezi horní tyčí (madlem) a zarážkou u podlahy zajištěn proti propadnutí osob osazením jedné nebo více středních tyčí, případně jiné vhodné výplně, s ohledem na místní a provozní podmínky. Za dostatečnou se považuje výška horní tyče (madla) nejméně 1,1 m nad podlahou, nestanoví-li zvláštní právní předpisy jinak.

Při používání žebříků bude postupováno dle NV 362/2005:

- Před použitím žebříku musí obsluha přikontrolovat jeho stabilitu, zda je postaven na stabilním, pevném a dostatečně velkém nepohyblivém podkladu tak, aby byly příčle vždy vodorovné.
- Na žebříku mohou být prováděny jen krátkodobé, fyzicky nenáročné práce při použití ručního nářadí.
- Při práci na žebříku, kdy zaměstnanec stojí chodidly ve výšce větší, než 5 m musí použít osobního ochranného pracovního prostředku proti pádu. Po žebříku nesmí vystupovat (sestupovat) ani na něm pracovat současně více než jedna osoba.
- U přenosných žebříků musí být zabráněno jejich podklouznutí.
- Žebřík musí být umístěn tak, aby byla zajištěna jeho stabilita po celou dobu použití.



6.14 ZAJIŠTĚNÍ DALŠÍCH POŽADAVKŮ NA BEZPEČNOST PRÁCE, ZEJMÉNA DOPRAVU MATERIÁLU, JEHO SKLADOVÁNÍ NA PRACOVÍŠTI, ZAJIŠTĚNÍ PRACOVÍŠTĚ Z HLEDISKA POŽADAVKŮ PŘI PRÁCI VE VÝŠCE, OPATŘENÍ VZTAHUJÍCÍ SE K POMOCNÝM STAVEBNÍM KONSTRUKCÍM POUŽITÝM PRO JEDNOTLIVÉ PRÁCE, POUŽITÍ STROJŮ

- Materiál bude na stavbu dopravován běžnou nákladní dopravou.
- Pomocné stavební konstrukce nebudou zřizovány.
- Používání strojů bude stanoveno zhotovitelem před započítáním činností.

Práce na finišeru, živičné práce

- a) Vypracovat a dodržovat TP dle vyhodnocených rizik.
- b) Dodržovat bezpečnostní přestávky s možností dostatečného nadechování čistého vzduchu z důvodu uvolňování látek z obalovaných živičných směsí, včetně polycyklických aromatických uhlovodíků.
- c) Upravit výfuky strojů – vyústit mimo pracovní místo obsluh.
- d) Dodržovat bezpečnostní přestávky z důvodu vibrací přenášovaných na celé tělo.
- e) Dodržovat používání předepsaných OOPP (obuv a oděv chránící při vysokých teplotách pokládané směsi, ochrana proti hluku).
- f) Zajistit pitný režim, včetně doplnění minerálů v těle.
- g) Zajistit lékařské periodické preventivní prohlídky.

Obecné požadavky na stroje a strojní zařízení

- Stavební stroje, elektrické a strojní zařízení musí být označeno logem nebo štítkem zhotovitelů.
- Veškerá stavební technika a mechanizace na stavbě musí mít platnou technickou a provozní dokumentaci.
- Samostatně obsluhovat a řídit stroje smí pouze pracovník, který má pro tuto činnost příslušnou kvalifikaci, případně zvláštní odbornou způsobilost (byl proškolen a prošel zácvikem), a splňuje předpoklady zdravotní způsobilosti.
- Stroje se smí používat jen k činnostem, ke kterým jsou konstrukčně uzpůsobeny.
- Obsluha stroje je povinná si zkontrolovat technický stav stroje před jeho použitím.
- Není povoleno používat stroj ve špatném technickém stavu, stroj s nefunkčním, poškozeným nebo chybějícím ochranným zařízením či krytem.
- Ochranná zařízení stroje, ochranné kryty a pojistné zařízení nesmí být vyřazováno z provozu a měněny jejich předepsané parametry.
- Ochranné kryty a zařízení smí být odstraněny, jen když stroj není v chodu a je nezbytné provést údržbu zakryté části.
- Při práci je nutno dodržovat stanovené pracovní postupy a používat jen ty pomůcky na podávání nebo přidržování materiálu nebo výrobku a ty pomůcky na čištění stroje, které jsou vhodné a které byly obsluze přiděleny.
- Při přerušení nebo ukončení provozu musí být stroj zajištěn tak, aby nemohl být zdrojem ohrožení nebo neoprávněného použití.
- Plochy pro obsluhu, běžnou údržbu a drobné opravy budou vyčleněny v rámci staveniště (mohou to být i zpevněné odstavné plochy). K větším opravám bude technika převezena do servisu.
- V případě, že řidič vozidla, nebo obsluha stroje nemá dostatečný výhled při couvání, pohybu v nepřehledném prostoru apod., pověří další osobu k navádění a signalizaci pro bezpečný pohyb stroje.
- Stavební stroje budou vybaveny prostředky proti úkapům PHM.
- Dodržet požadavky NV 591/2006 - Bližší minimální požadavky na bezpečnost a ochranu zdraví při provozu a používání strojů a nářadí na staveništi. Na všech staveništích je předepsáno používat zvláštní výstražné signalizační zařízení. Po výstražném signálu uvádí obsluha stroj do chodu až tehdy, když všechny ohrožené fyzické osoby opustily ohrožený prostor; není-li v průvodní dokumentaci stroje stanoveno jinak, je prostor ohrožený činností stroje vymezen maximálním dosahem jeho pracovního zařízení zvětšeným o 2 m.
- Na nepřehledných pracovištích smí být stroj uveden do provozu až po uplynutí doby postačující k opuštění ohroženého prostoru všemi fyzickými osobami.
- Zajistit, aby veškerá vozidla stavby a mechanizace byla vybavena výstražnými majáky oranžové barvy, při práci, pohybu po staveništi, příjezdu nebo výjezdu ze staveniště – zajistit jejich používání.



Dopravní prostředky

- a) Doporučuje se používat k dopravě s větším podílem couvání vozidla vybavená couvací akustickou signalizací při couvání vozidla, popř. tuto signalizaci dodatečně nainstalovat i u starších nákladních vozidel.
- b) K bezpečnému couvání, otáčení apod. nebezpečným pohybům vozidla vyžadují-li to okolnosti, zejména nedostatečný rozhled, si musí řidič zajistit k navádění poučenou osobu, která používá předem stanovené a dohodnuté signály a znamení, tak aby nedošlo k nedorozumění mezi řidičem a navádějíci osobou.

Povinnosti při provádění činností na silnicích a MK

- Před zahájením prací musí být pracoviště předáno písemně formou „Zápisu o předání staveniště (pracoviště)“. Pracoviště předává za investora odpovědný pracovník zastupující objednavatele ve věcech technických.
- Před zahájením prací musí být odpovědný zástupce zhotovitele proškolen zaměstnancem KSÚS zodpovědným za BOZP. Odpovědný zástupce zhotovitele je povinen následně provést školení zaměstnanců, dodavatelů a subdodavatelů zhotovitele, kteří budou práce vykonávat.
- Osobní a nákladní vozidla ve stabilním pracovním místě mají mít výstražné majáky a další doplňková světla a signály vypnuté. Tato výstražná světla mají být v činnosti pouze po dobu vjíždění do pracovního místa a vyjíždění z něj, při jízdě těsně vedle bočního odstupu a při stání, kdy není možno dodržet boční odstup v šířce nejméně 1 m. Samojízdné stroje a speciální vozidla mají mít při pracovní činnosti výstražné majáky a další doplňková světla a signály zapnuté.
- Pracovní činnost má být organizována tak, aby pracovníci byli čelem k příjezdějícímu provozu, pokud je to možné. I postavení bokem k provozu zvyšuje možnost, že pracovník včas zahlédne blížící se vozidlo.
- Pracovníci musí nosit jedno či vícebarevný výstražný oděv v jedné z barev dle ČSN EN ISO 20471 a splňující požadavky na třídu oděvu alespoň pro vzor B2 (dělníci při práci ve dne), vzor B1 (dělníci při plánované noční práci) nebo pro vzor D (technici) podle výkresu R 83.

Každá osoba vykonávající některou z činností na silnicích a MK za provozu musí dodržovat tyto zásady:

- musí si být neustále vědoma nebezpečí, vyplývajícího ze skutečnosti provádění prací na silnicích za provozu,
- před vstupem do jízdního pruhu, který není uzavřen, musí dbát maximální pozornosti a ostražitosti,
- vykonávat vzájemný dohled a včas se upozorňovat na hrozící nebezpečí,
- zvýšenou pozornost o vlastní bezpečnost musí věnovat i v pracovním místě, které je přechodně uzavřeno pomocí dopravního značení.

6.15 POSTUPY ŘEŠÍCÍ JEDNOTLIVÉ PRÁCE A ČINNOSTI A STANOVÍCÍ OPATŘENÍ PRO PROLÍNÁNÍ A SOUBĚH JEDNOTLIVÝCH PRACÍ, ZEJMÉNA VYUŽITÍ VÍCE JEŘÁBŮ NA JEDNOM STAVENIŠTI A PRÁCE ZA SOUČASNÉHO PROVOZU VEŘEJNÝCH DOPRAVNÍCH PROSTŘEDKŮ

- Při souběhu stavebních prací dvou a více dodavatelů musí být před zahájením stavební činnosti druhého a dalších dodavatelů stanovena koordinace stavební činnosti k zajištění bezpečnosti práce a požární ochrany.
- Vzájemné vztahy, závazky a povinnosti v oblasti bezpečnosti práce musí být mezi účastníky výstavby dohodnuty předem a musí být obsaženy v zápise o odevzdání staveniště, pokud nejsou zakotveny ve smlouvě.

6.16 ZAJIŠTĚNÍ BEZPEČNOSTNÍCH OPATŘENÍ VE SPOJENÍ S PRACÍ VE VÝŠCE A NAD VOLNOU HLOUBKOU, PŘI PROVÁDĚNÍ DOKONČOVACÍCH PRACÍ A PRACÍ POMOCNÉ STAVEBNÍ VÝROBY, ZEJMÉNA PŘI MONTÁŽI ANTÉN A HROMOSVODŮ, OSAZOVÁNÍ OKEN, MONTÁŽI ZÁBRADLÍ, VODOROVNÉ IZOLACE BALKÓNŮ, TERAS A STŘECH, PŘI MONTÁŽI VÝTAHŮ, VZDUCHOTECHNIKY, KLIMATIZACÍ, PŘI PROVÁDĚNÍ NÁTĚRŮ KONSTRUKCÍ A FASÁD A PŘI DOKONČOVACÍCH PRACÍCH KOLEM OBJEKTU, NAPŘ. CHODNÍKY, OSVĚTLENÍ, A PŘI PROVÁDĚNÍ UDRŽOVACÍCH PRACÍ

- Materiál, nářadí a pomůcky ukládat, případně skladovat ve výškách tak, aby byly po celou dobu uložení zajištěny proti pádu, sklouznutí nebo shození během práce i po jejím ukončení.
- Vymezit a ohradit ochranné pásmo pod místem práce ve výšce.
- Vyloučit práce nad sebou nebo provést vhodná opatření proti vzájemnému ohrožení.
- Upřednostňovat zajištění kolektivního zabezpečení, v případě nemožnosti kolektivního zabezpečení požívat osobní jištění proti pádu.



6.17 POSTUPY PRO OPATŘENÍ VYPLÝVAJÍCÍ ZE SPECIFICKÝCH POŽADAVKŮ NA STAVBU

- Projekt byl projednán se všemi orgány státní správy. Požadavky dotčených orgánů jsou projektem respektovány a musí být při realizaci dodrženy. Zpráva o zapracování stanovisek dotčených orgánů je součástí projektové dokumentace - dokladová část.

6.18 POSTUPY PRO OPATŘENÍ VYPLÝVAJÍCÍ ZE SPECIFICKÝCH POŽADAVKŮ NA PRÁCE A ČINNOSTI SPOJENÉ ZEJMÉNA S POUŽÍVÁNÍM TOXICKÝCH CHEMICKÝCH LÁTEK, CHEMICKÝCH LÁTEK KLASIFIKOVANÝCH JAKO TOXICKÉ KATEGORIE 3 NEBO TOXICKÉ PRO SPECIFICKÉ CÍLOVÉ ORGÁNY PO JEDNORÁZOVÉ NEBO OPAKOVANÉ EXPOZICI KATEGORIE 1 PODLE PŘÍMO POUŽITELNÉHO PŘEDPISU EVROPSKÉ UNIE UPRAVUJÍCÍHO KLASIFIKACI, OZNAČOVÁNÍ A BALENÍ LÁTEK A SMĚSÍ, IONIZUJÍCÍHO ZÁŘENÍ A VÝBUŠNIN A S VÝSKYTEM AZBESTU

Při natěračských činnostech:

- Zabránit přímému kontaktu s pokožkou.
- Používání OOPP (rukavic, návleků, zástěr apod.).
- Zajistit poučení o práci s chemickými látkami.

Při udržovacích pracích veškeré činnosti musí být odsouhlaseny správcem a provozovatelem zařízení. Práce budou zahájeny po zajištění zařízení, vymezení pracoviště a seznámení zhotovitele s provozními podmínkami. Činnosti budou prováděny dle pracovních postupů, budou dodržovány zásady bezpečnosti práce dle pracovních postupů a vyhodnocení rizik.

Při práci s asfaltovými a živčnými materiály

- Je třeba dodržovat základní hygienická pravidla, tj. nepít, nejít a nekouřit při vlastní činnosti, kdy se uvolňují těkavé látky.
- Při znečištění pokožky asfaltem doporučujeme čistit tato místa pomocí past na ruce, mýdel, jedlých olejů atd., nepoužívat ředidel, acetonu, trichloretylenu apod.
- Při práci s asfaltem je vhodné používat ochranné rukavice, pracovní oblek a vhodnou pevnou pracovní obuv.
- Pro vlastní aplikaci se doporučuje používat zařízení k tomu účelu určená a schválená.
- Na pracovištích musí být vždy odpovídající počet hasících prostředků.

Postupy navrhované v tomto Plánu vychází z informací o plánovaných pracích obsažených v projektové dokumentaci budou doplňovány a upřesňovány dle pracovních a technologických postupů, předpokládaného časového trvání a posloupností nebo souběhů předkládaných zhotovitelem ve lhůtách dle § 16 z.č. 309/2006 Sb. formou aktualizace Plánu.

7 KONTROLA DODRŽOVÁNÍ BOZP NA STAVBĚ

- Zhotovitelé mají povinnost kontrolovat zajištění bezpečného provádění prací. Minimální frekvenci kontrol a odpovědné osoby za stav BOZP na staveništi budou určeny ve spolupráci s koordinátorem BOZP na 1 KDKOO stavby.
- Před zahájením stavebních prací mají zhotovitelé povinnost seznámit všechny zúčastněné osoby s podmínkami bezpečnosti práce, požární ochrany a Plánem BOZP.
- Koordinátor BOZP z každé kontroly BOZP na stavbě provede zápis do stavebního deníku zhotovitele. Zápis bude obsahovat informace o provedené kontrole, odkaz na podrobný zápis v elektronickém inspekčním deníku koordinátora. V případě, že je koordinátorem BOZP nalezena neshoda, u které se jedná o vážné porušení zákonných povinností, je závada zapsána přímo do SD s doporučením přerušit práce do doby odstranění neshody.
- Pokud zhotovitel není schopen zajistit odstranění neshody na místě, doloží elektronicky KOO BOZP na email její odstranění (včetně fotodokumentace).

8 AKTUALIZACE PLÁNU

8.1 ZA SOUČÁSTI AKTUALIZACÍ PLÁNU JSOU POVAŽOVÁNY

- a) záznamy z KDKOO
- b) zápisy do SD



- c) informace o pracovních a technologických postupech, o kterých je koordinátor BOZP informován a které upřesňují postupy uvedené v tomto Plánu.

8.2 ZHOTOVITELÉ MAJÍ POVINNOST PROKAZATELNĚ

- a) Seznámit se s aktualizací Plánu,
- b) provést opatření předepsaná aktualizací Plánu, zasílat pracovní a technologické postupy, řešení rizik vznikajících z nich, opatření k jejich odstranění a aktualizace harmonogramu prací pro následné období jako podklad pro zpracování aktualizace Plánu.

8.3 PLÁN BUDE AKTUALIZOVÁN PŘI KAŽDÉ ZMĚNĚ HMG NEBO RIZIK OZNÁMENÝCH KOORDINÁTOROVI BOZP ZHOTOVITELEM.

V Pardubicích 24. června 2024

Zpracovala: Dita Zemanová

Kontroloval: Ing. Petr Novotný, Ph.D., MBA

9 PŘÍLOHY

9.1 PRÁCE VYKONÁVANÉ V BLÍZKOSTI ELEKTRICKÝCH ZAŘÍZENÍ

Práce vykonávané pomocí mechanismů v blízkosti elektrických zařízení:

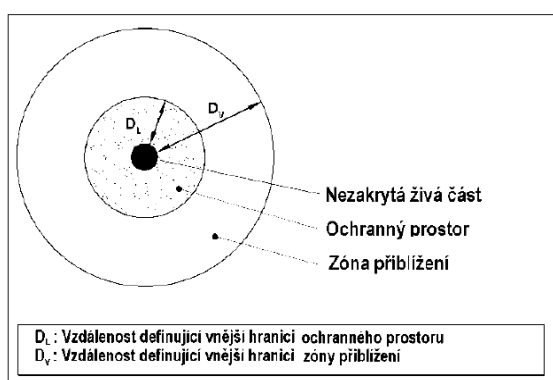
- Vypracovat a dodržovat TP dle podmínek správce sítě,
- s TP musí být prokazatelně seznámeni všichni zhotovitelé,
- práce provádět prováděny dle PNE 33 0000-6,
- před zahájením prací v blízkosti živých částí musí být zhotovitelé prokazatelně seznámeni s riziky, které hrozí od elektrického zařízení.

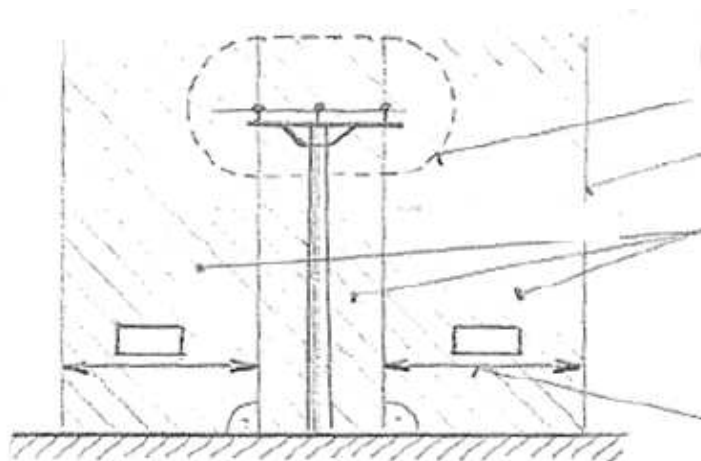
Vzdálenosti od živých částí:

Při jakékoli činnosti a práci musí být dodržována stanovená minimální vzdálenost od živých částí elektrického zařízení:

- Hodnoty D_L a D_V jsou hodnotami minimálními. Tyto vzdálenosti mohou být osobou odpovědnou za elektrické zařízení zvětšeny.
- Jestliže má být předepsaná vzdálenost dostatečná pro práci osob bez elektrotechnické kvalifikace a bez dalších bezpečnostních opatření (jako je například dozor při práci a podobně), musí být tato vzdálenost vždy větší než je vzdálenost D_V .
- Minimální vzdálenost musí být prokazatelně změřena od nejbližších vodičů pod napětím nebo nezakrytých živých částí elektrických zařízení, jak ve vodorovném, tak ve svislém směru.
- U venkovního vedení musí být brán zřetel na všechny možné výkyvy vodičů vlivem počasí.
- Musí být minimalizována možnost rizika dotyku vodičů při jakémkoliv pohybu mechanizace a zavěšeného břemene a to i v případě přetržení či švihnutí lana.

| U_n (kV) / L (mm) | D_L ochranný prostor Vnější hranice ochranného prostoru D_L (mm) | D_V zóna přiblížení Vnější hranice zóny přiblížení D_V (mm) |
|-----------------------------------|---|--|
| u zařízení do 1 kV | bez dotyku | 300 |
| u zařízení od 1 do 10 kV | 120 | 1150 |
| u zařízení do 22 kV | 260 | 1260 |
| u zařízení do 35 kV | 370 | 1370 |
| u zařízení do 110 kV | 1000 | 2000 |
| u zařízení do 220 kV | 1600 | 3000 |
| u zařízení do 400 kV | 2600 | 4600 |
| u trakčního vedení DC 3/ AC 25 kV | 900 | 1500 |



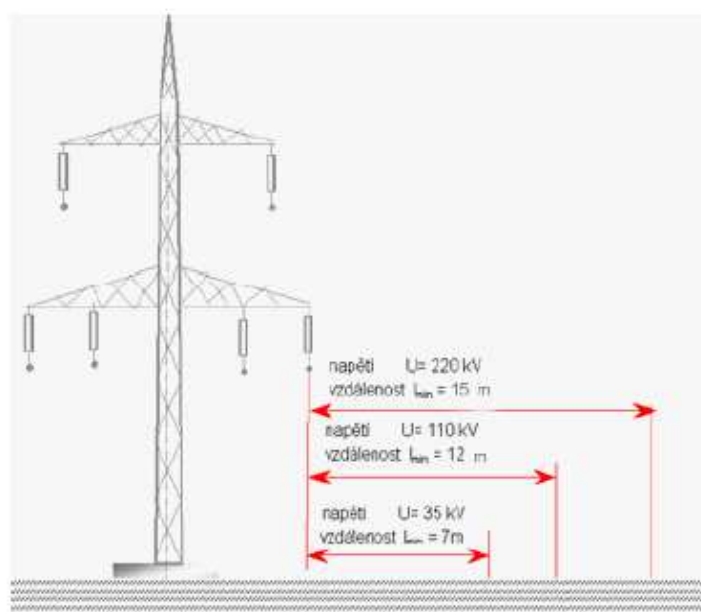


Nejmenší bezpečná vzdálenost D_v

Svislá rovina

Chráněný prostor

Šířka ochranného pásma



9.2 PŘEHLED PRÁVNÍCH PŘEDPISŮ V PLATNÉM ZNĚNÍ POUŽÍVANÝCH VE STAVEBNICTVÍ

Zákony:

| | |
|-----------------------|--|
| Zákon č. 110/2019 Sb. | o zpracování osobních údajů |
| Zákon č. 133/1985 Sb. | o požární ochraně |
| Zákon č. 205/2015 Sb. | kterým se mění zákoník práce a zrušuje zákon o úrazovém pojištění zaměstnanců |
| Zákon č. 251/2005 Sb. | o inspekci práce |
| Zákon č. 258/2000 Sb. | o ochraně veřejného zdraví a o změně některých souvisejících zákonů |
| Zákon č. 262/2006 Sb. | Zákoník práce |
| Zákon č. 309/2006 Sb. | kterým se upravují další požadavky bezpečnosti a ochrany zdraví při práci v pracovněprávních vztazích a o zajištění bezpečnosti a ochrany zdraví při činnosti nebo poskytování služeb mimo pracovněprávní vztahy |
| Zákon č. 350/2011 Sb. | o chemických látkách a chemických směsích a o změně některých zákonů (chemický zákon) |
| Zákon č. 361/2000 Sb. | o provozu na pozemních komunikacích a o změnách některých zákonů |
| Zákon č. 372/2011 Sb. | o zdravotních službách a podmínkách jejich poskytování (zákon o zdravotních službách) |
| Zákon č. 373/2011 Sb. | o specifických zdravotních službách |
| Zákon č. 458/2000 Sb. | Energetický zákon |
| Zákon č. 65/2017 Sb. | Zákon o ochraně zdraví před škodlivými účinky návykových látek |
| Zákon č. 89/2012 Sb. | Zákon občanský zákoník |
| Zákon č. 250/2021 Sb. | o bezpečnosti práce v souvislosti s provozem vyhrazených technických zařízení a o změně souvisejících zákonů |

Nařízení vlády:

| | |
|--------------------|---|
| NV č. 101/2005 Sb. | o podrobnějších požadavcích na pracoviště a pracovní prostředí |
| NV č. 190/2022 Sb. | o vyhrazených technických elektrických zařízeních a požadavcích na zajištění jejich bezpečnosti |
| NV č. 191/2022 Sb. | o vyhrazených technických plynových zařízeních a požadavcích na zajištění jejich bezpečnosti |
| NV č. 192/2022 Sb. | o vyhrazených technických tlakových zařízeních a požadavcích na zajištění jejich bezpečnosti |
| NV č. 193/2022 Sb. | o vyhrazených technických zdvihacích zařízeních a požadavcích na zajištění jejich bezpečnosti |
| NV č. 168/2002 Sb. | kterým se stanoví způsob organizace práce a pracovních postupů, které je zaměstnavatel povinen zajistit při provozování dopravy dopravními prostředky |
| NV č. 201/2010 Sb. | o způsobu evidence úrazů, hlášení a zasílání záznamu o úrazu |
| NV č. 272/2011 Sb. | o ochraně zdraví před nepříznivými účinky hluku a vibrací |
| NV č. 290/1995 Sb. | kterým se stanoví seznam nemocí z povolání |
| NV č. 291/2015 Sb. | o ochraně zdraví před neionizujícím zářením |
| NV č. 339/2017 Sb. | o bližších požadavcích na způsob organizace práce a pracovních postupů při práci v lese a na pracovištích obdobného charakteru |
| NV č. 361/2007 Sb. | kterým se stanoví podmínky ochrany zdraví zaměstnanců při práci |
| NV č. 362/2005 Sb. | o bližších požadavcích na bezpečnost a ochranu zdraví při práci na pracovištích s nebezpečím pádu z výšky nebo do hloubky |
| NV č. 375/2017 Sb. | o vzhledu, umístění a provedení bezpečnostních značek a značení a zavedení signálů |
| NV č. 378/2001 Sb. | kterým se stanoví bližší požadavky na bezpečný provoz a používání strojů, technických zařízení, přístrojů a nářadí |
| NV č. 390/2021 Sb. | o bližších podmínkách poskytování osobních ochranných pracovních prostředků, mycích, čisticích a dezinfekčních prostředků |
| NV č. 406/2004 Sb. | o bližších požadavcích na zajištění bezpečnosti a ochrany zdraví při práci v prostředí s nebezpečím výbuchu |
| NV č. 591/2006 Sb. | o bližších minimálních požadavcích na bezpečnost a ochranu zdraví při práci na staveništi |

Vyhlášky:

| | |
|-------------------------|---|
| Vyhláška č. 48/1982 Sb. | kterou se stanoví základní požadavky k zajištění bezpečnosti práce a technických zařízení |
| Vyhláška č. 77/1965 Sb. | o výcviku, způsobilosti a registraci obsluh stavebních strojů |
| Vyhláška č. 87/2000 Sb. | kterou se stanoví podmínky požární bezpečnosti při svařování a nahlívání živců v tavných nádobách |
| Vyhláška č. 91/1993 Sb. | k zajištění bezpečnosti práce v nízkotlakých kotelnách |



9.3 OCHRANNÁ PÁSMA INŽENÝRSKÝCH SÍTÍ

| Energetika: | Dle zákona č. 79/1957 Sb. | Dle zákona č. 222/1994 Sb. | Dle zákona č. 458/2000 Sb. |
|--|---------------------------|----------------------------|----------------------------|
| Nadzemní el. vedení o napětí nad 1 kV a do 35 kV včetně: | | | |
| 1. pro vodiče bez izolace | 10 m | 7 m | 7 m |
| 2. pro vodiče s izolací základní | - | - | 2 m |
| 3. pro závěsné kabelové vedení | - | - | 1 m |
| Nadzemní el. vedení o napětí nad 35 kV do 110 kV včetně: | | | |
| 1. pro vodiče bez izolace | 15 m | 12 m | 12 m |
| 2. pro vodiče s izolací základní | - | - | 5 m |
| Nad 110 kV do 220 kV včetně | 20 m | 15 m | 15 m |
| Nad 220 kV do 400 kV | 25 m | 20 m | 20 m |
| Nad 400 kV | - | - | 30 m |
| Závěsné vedení kabelové do 110 kV včetně | - | - | 2 m |
| Zařízení vlastní telekomunikační sítě | 1 | 1 | 1 m |
| Podzemní vedení elektrizační soustavy do 110 kV včetně | 1 | 1 | 1 m |
| Nad 110 kV po obou stranách kabelu | 3 | 3 | 3 m |
| Elektrické stanice | | | |
| a) u venkovních s napětím větším než 52kV v budovách | - | - | 20 m |
| b) u stožárových a věžových stanic s převodem napětí z úrovně nad 1 kV - 52 kV na úroveň nízkého napětí | 10 | 7 | 7 m |
| c) u kompaktních zděných stanic převodem napětí nad 1 kV - 52 kV na úroveň nízkého napětí | - | - | 2 m |
| d) u vestavěných elektrických stanic od obestavění | - | - | 1 m |
| Výrobní elektřiny | 30 | 20 | 20 m |
| Plynárenství: | | | |
| a) u nízkotlakých a středotlakých plynovodů a plynových přípojek v zastavěném území obce | | | 1 m |
| b) u ostatních plynovodů a přípojek | | | 4 m |
| c) u technologických objektů | | | 4 m |
| Ve zvláštních případech – těžební objekty, vodní díla, podzemní stavby | | | až 200 m |
| Teplárenství: | | | |
| Zařízení pro výrobu či rozvod tepelné energie | | | 2,5 m |
| Výměňkové stanice | | | 2,5 m |
| Dle Zákona č. 127/2005 Sb. §102 | | | |
| Podzemního komunikačního vedení | | | 0,5 m |
| Dle Zákona č. 274/2001 Sb. §23 | | | |
| a) u vodovodních řádů a kanalizačních stok do průměru 500 mm včetně | | | 1,5 m |
| b) u vodovodních řádů a kanalizačních stok nad průměr 500 mm u vodovodních řádů a kanalizačních stok nad průměr 200 mm s dnem pod 2,5 m hloubky se podle bodu a), b) zvyšují o 1 m | | | 2,5 m |
| Dle Zákona č. 29/ 59 Sb. §4 | | | |
| Ochranné pásmo potrubí pro pohonné látky | | | 300 m |
| Ostatní ochranná pásma: | | | |
| Les od kraje porostu | | | 50 m |
| Přírodní památky | | | 50 m |
| Dráhy – železniční trať | | | 60 m |

Pásmo s podzemními vedeními bez ochrany mohou přejíždět mechanismy o celkové hmotnosti max. 6 t včetně.



9.4 SEZNÁMENÍ S PLÁNEM

S tímto Plánem BOZP byli dle § 7 písm. c) NV č. 591/2006 Sb. seznámeni a souhlasí s ním:

| Zhotovitel | Zástupce zhotovitele (zaměstnanec) | Kontakt | Datum | Podpis |
|------------|--|---------|-------|--------|
| | | | | |
| | | | | |
| | | | | |
| | | | | |
| | | | | |
| | | | | |
| | | | | |
| | | | | |
| | | | | |
| | | | | |
| | | | | |
| | | | | |
| | | | | |
| | | | | |
| | | | | |
| | | | | |
| | | | | |
| | | | | |
| | | | | |
| | | | | |